

# VAIKUTUSTEN ENNAKKOARVIONTI

Selvitys Hollolan oppilaaksiottoalueista

4/2026 – HOLLOLAN KUNNASSA

valmistelijat: Sivistys- hyvinvointijohtaja, aluerehtorit ja suunnittelija



# Hollola

# SISÄLLYSLUETTELO

1	Johdanto .....	3
2	Nykytilan kuvaus .....	5
3	<b>PÄÄTÖSVAIHTOEHTOJEN VAIKUTUSTEN VERTAILU</b> .....	<b>9</b>
4	Yhteenveto .....	<b>16</b>
5	Johtopäätökset .....	Virhe. Kirjanmerkkiä ei ole määritetty.

# 1 JOHDANTO

## Miksi vaikutusten arviointi (VEA) tehdään?

Hollolan kunnan perusopetuksen oppilaaksiottoalueita koskeva päätöksenteko on kytkeytynyt laajemmin perusopetuksen palveluverkon, oppilasmäärien kehityksen sekä opetuksen tarkoituksenmukaisen järjestämisen tarkasteluun. Toimivalta oppilaaksioton periaatteista ja aluejaosta on Hollolan hallintosäännön mukaisesti sivistys- ja hyvinvointivaliokunnalla, joka vastaa perusopetuksen palvelujen järjestämisestä.

Oppilaaksiottoalueiden periaatteita on tarkasteltu Hollolassa aikaisemmin Hyvinvointivaliokunnassa 13.3.2019 sekä 18.12.2019. Toissijaisen oppilaaksioton valintakriteereitä on päivitetty valiokunnassa 17.12.2022. Keväällä 2024 oppilaaksiottoalueiden rakennetta tarkasteltiin yhden alueen pohjalta Sivistys- ja hyvinvointivaliokunnassa 24.4.2024. Valmistelussa korostettiin joustavampaa lähikoulun osoittamista, mahdollisuutta huomioida kuljetusjärjestelyt, ryhmäkoot ja oppilaan tuen tarpeet sekä erityisesti tilanteet, joissa oppilas asuu aiempien alueiden rajalla. Tarkoituksena oli vahvistaa opetuksen tarkoituksenmukaista järjestämistä ilman, että valtaosalle oppilaista syntyisi muutosta lähikouluun.

Valiokunta palautti asian uudelleen valmisteluun ja edellytti ennakkovaikutusten arvioinnin laatimista. Arvioinnissa vertailtiin silloista kymmenen oppilaaksiottoalueen mallia sekä vaihtoehtoja, joissa kunnassa olisi viisi tai yksi oppilaaksiottoalue. Valmistelu toteutettiin viranhaltijatyönä sivistys- ja hyvinvointijohtajan, aluerehtoreiden ja perusopetuksen asiantuntijoiden yhteistyönä.

Ennakkovaikutusten arvioinnin jälkeen sivistys- ja hyvinvointivaliokunta teki 12.3.2025 päätöksen oppilaaksioton aluejaosta. Esittelijän ehdotuksesta huolimatta valiokunta päätti, että Hollolassa säilytetään kuusi oppilaaksiottoaluetta 1.11.2024 alkaen. Päätöksessä kuitenkin tunnistettiin tarve joustavaan lähikoulun osoittamiseen sekä mahdollisuus poiketa maantieteellisesti lähimmästä koulusta esimerkiksi oppilaan tuen tarpeiden, esteettömyyden tai ryhmäkokojen perusteella.

Oppilaaksiottoalueet ovat tämän jälkeen kytkeytyneet erityisesti perusopetuksen palveluverkon muutoksiin. Vuoden 2025 aikana kunnanhallitus ja sivistys- ja hyvinvointivaliokunta käsittelivät Tiilikankaan koulun lakkauttamiseen liittyviä oppilassiirtoja, joissa

oppilaiden sijoittuminen ratkaistiin yksittäisin oppilaaksiotto päätöksin voimassa olevien alueiden puitteissa. Samassa yhteydessä oppilaaksiottoalueiden rakenteellinen uudistaminen nousi kuitenkin uudelleen keskusteluun osana palveluverkon kokonaisuutta.

Vuonna 2026 oppilaaksiottoalueiden vähentäminen yhdeksi on jälleen noussut tarkasteluun varhaiskasvatuksen ja perusopetuksen palvelutarpeen arvioinnin yhteydessä. Kunnanhallitus palautti asian valiokuntien lausuttavaksi, ja ratkaisut kytkeytyvät laajempaan kouluverkon ja palvelurakenteen jatkovalmisteluun, jonka aikataulu ulottuu syksyyn 2026.

Tämän vaikutusten ennakoarvioinnin toteutuksessa on nojattu [Kuntaliiton suositukseen vaikutusten ennakoarvioinnista kunnallisessa päätöksenteossa](#), Kuntaliiton mallintamaan valmisteluprosessiin sekä Hollolan kunnan Ennakkovaikutusten arvioinnin – valmistelijan ohjeeseen (2023). Vaikutusten ennakoarvioinnin avulla voidaan tunnistaa ja arvioida päätösten vaikutuksia oppilaiden hyvinvointiin, koulutuksen laatuun ja saatavuuteen sekä alueelliseen tasa-arvoon. Hollolan kunnassa VEA:n toteuttaminen oppilaaksiottoalueisiin liittyen auttaa varmistamaan, että päätökset tukevat kunnan strategisia tavoitteita ja edistävät kaikkien oppilaiden yhdenvertaisia mahdollisuuksia laadukkaaseen opetukseen. Näin voidaan valita paras mahdollinen ratkaisu kokonaisuuden kannalta.

## 2 NYKYTILAN KUVAUS

### Oppilaaksioton periaatteet ja päätökset Hollolan kunnassa

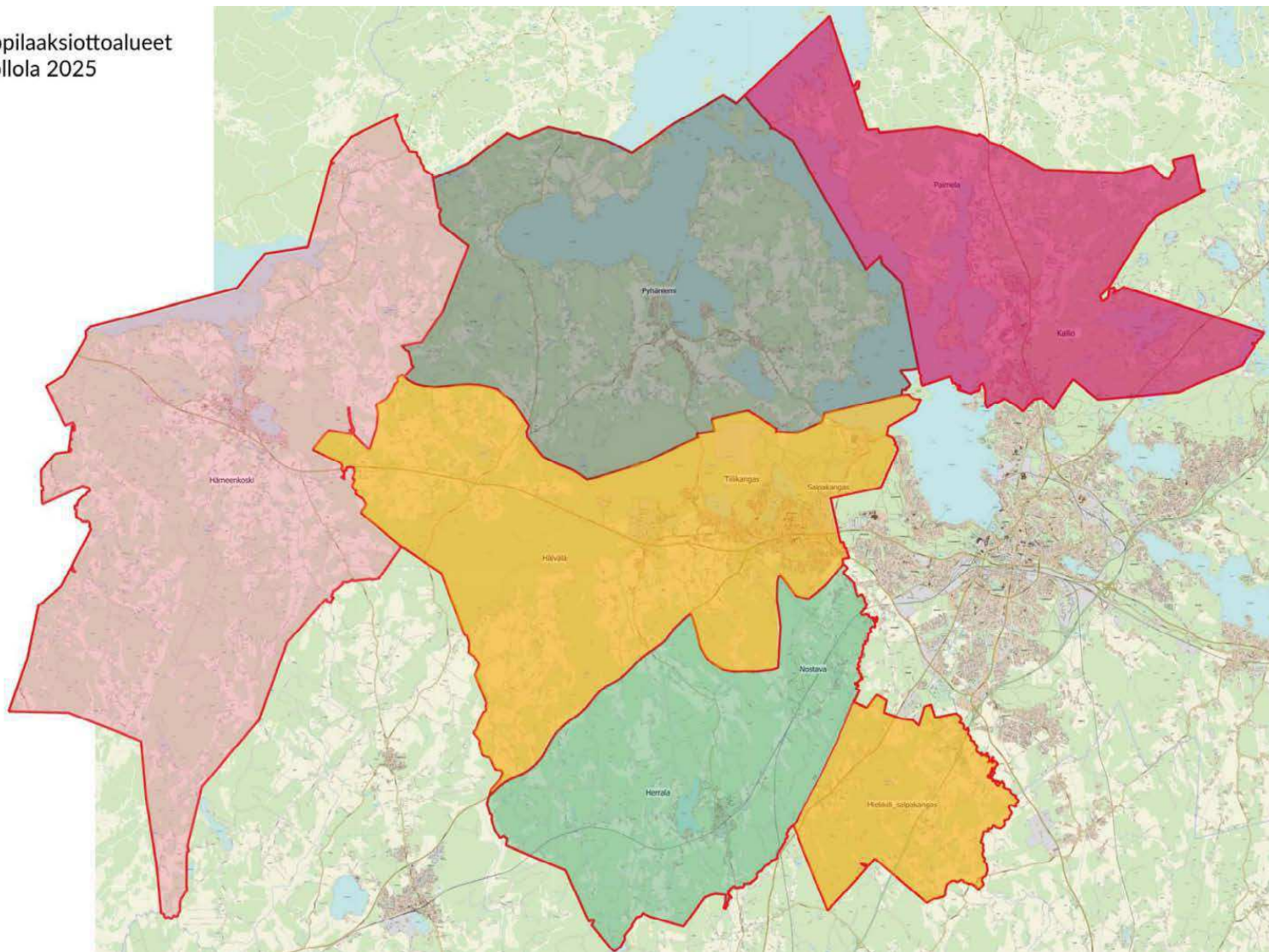
Oppilaaksiottoalueet ja lähikoulut on määritelty keskitetyn mallin mukaan (pohjoinen palvelualue ja eteläinen palvelualue) sivistyslautakunnan päätöksellä 25.1.2011. Hollolaan on vuosien 2015 - 2017 aikana rakentunut kaksi yhtenäiskoulua Salpakankaan ja Heinsuon koulut. Vesikansan alueella lähikoulualueita on tarkennettu hyvinvointivaliokunnan päätöksellä 20.3.2017

Oppilaaksioton periaatteita on käsitelty Hyvinvointivaliokunnassa 13.3.2019 sekä 18.12.2019. Toissijaisen oppilaaksioton valintakriteereitä on päivitetty valiokunnassa 17.12.2022.

Sivistys- ja hyvinvointivaliokunta 9.10.2024 § 29 päätti muutosesityksen johdosta muodostaa kuusi (6) oppilaaksiottoaluetta 1.11.2024 alkaen. Oppilaaksiottoalueista oli tehty valiokunnalle ennakkovaikutusten arviointi, joka tehtiin yhdestä, viidestä ja silloisesta kymmenestä oppilaaksiottoalueesta.

Sivistys- ja hyvinvointivaliokunta 19.2.2025 § 24 ajankohtaisten asioiden käsittelyssä edellytti, että oppilaaksiottoalueet tuodaan uudelleen valiokunnan kokoukseen jatkopykälänä ja valiokunta täsmentää päätöstään miekkiöläisten osalta. Tämä koskettaa lukuvuoden 2025–2026 osalta 13 esikoululaisen sijoittumista palveluverkossa lukuvuodella 2025–2026 ja jatkossa linjausta tulevien esikoulu-  
laisten sijoittumisesta.

Oppilaaksiottoalueet  
Hollola 2025



## Termit

**Oppilaaksiotto** koostuu tällä hetkellä viidestä osasta, jotka ovat 1) lähikoulun osoittaminen, 2) erillisten valintaperusteiden mukainen opetusmuotoihin ottaminen (musiikki, liikunta saksa), 3) toissijaisena hakijana muuhun kuin lähikouluun ottaminen, 4) ensisijaisesti kunnan alueella asuvien lasten huomioon ottaminen, ja 5) painotetun opetuksen oppilasmaahan luopumisen jälkeinen lähikoulun osoittaminen. Hallintosäännön mukaan rehtori päättää oppilaaksiotosta.

## Lähikouluperiaate:

Hollolan kunta osoittaa oppilaalle lähikoulun perusopetuslain 6 §:n mukaisesti. Lähikoulu osoitetaan aina Hollolaan tai Hollolan sisällä muuttaville oppilaille. Oppilaan kotiosoite määrittää oppilasalueen mukaisen lähikoulun. Lähikoulu voi olla eri kuin maantieteellisesti lähin koulu, ja se voi vaihdella vuosittain ryhmien määrän ja ikäluokkien koon mukaan. Lähikoulupäätös sekä painotetun opetuksen päätös oppilaan koulupaikasta tehdään koulussa olevien luokka-asteiden ajaksi; yhtenäisessä perusopetuksessa koko koulun ajaksi. Erityisen ja vaativan erityisen tuen tarpeessa oleville oppilaille osoitetaan lähikoulu, jossa tarvittava tuki voidaan järjestää.

## LAKI:

Kunta on velvollinen järjestämään sen alueella asuville 26 §:n 1 momentissa tarkoitetuille oppivelvollisuusikäisille perusopetusta sekä oppivelvollisuuden alkamista edeltävänä vuonna esiopetusta. Lisäksi kunta on velvollinen järjestämään esiopetusta oppivelvollisuuslain 2 §:n 3 momentissa tarkoitettujen varhennettujen oppivelvollisuuden piirissä oleville lapsille ja niille lapsille, jotka tämän lain 27 §:n nojalla aloittavat perusopetuksen vuotta säädettyä myöhemmin sekä perusopetusta lapsille, joiden perusopetus on päätetty aloittaa tämän lain 27 §:n nojalla vuotta säädettyä aikaisemmin. Kunnan velvollisuus järjestää perusopetusta lakkaa oppilaan päätäessä perusopetuksen suorittamisen siten kuin 26 §:n 1 momentissa säädetään. Kunta voi järjestää tässä laissa tarkoitettuja palveluita itse tai yhdessä muiden kuntien kanssa taikka hankkia ne 7 tai 8 §:ssä tarkoitettua perusopetuksen järjestäjältä. Kunta voi

hankkia esiopetuspalvelut myös muulta julkiselta tai yksityiseltä palvelujen tuottajalta. Kunta vastaa siitä, että sen hankkimat palvelut järjestetään tämän lain mukaisesti. [\(30.12.2024/1090\)](#)

Opetus tulee kunnassa järjestää siten, että oppilaiden matkat ovat asutuksen, koulujen ja muiden opetuksen järjestämispaiikkojen sijainti sekä liikenneyhteydet huomioon ottaen mahdollisimman turvallisia ja lyhyitä. Esiopetusta järjestettäessä tulee lisäksi ottaa huomioon, että opetukseen osallistuvilla lapsilla on mahdollisuus käyttää varhaiskasvatuspalveluita. [\(13.7.2018/542\)](#)

### **Yhden oppilaaksiottoalueen malleja eri puolella Suomea**

Eri kunnissa (esim. Hämeenlinna, Raahen, Kouvola, Imatra, Hattula, Orimattila, Lahti) on otettu käyttöön yhden oppilaaksiottoalueen malli.

### 3 PÄÄTÖSVAIHTOEHTOJEN VAIKUTUSTEN VERTAILU



**NÄKÖKULMA:** vaikutuskohde

LAPSI

**Terveys ja hyvinvointi**

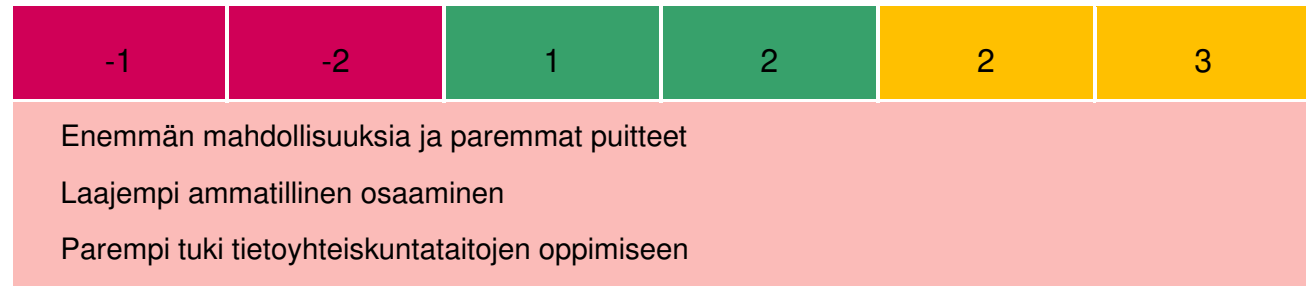
(Oppimisen, kasvun ja hyvinvoinnin tuki)

NYKYTILANNE JATKUU (6 aluetta)		3 OPPILAAKSI- OTTOALUETTA		YKSI OPPILAAKSI- OTTOALUE	
lyhyt aikaväli	pitkä aikaväli	lyhyt aikaväli	pitkä aikaväli	lyhyt aikaväli	pitkä aikaväli
0	-2	1	2	2	3
Joustavuutta lähikoulun osoittamiseen Tuen palvelut lapsen tarpeen mukaisesti					

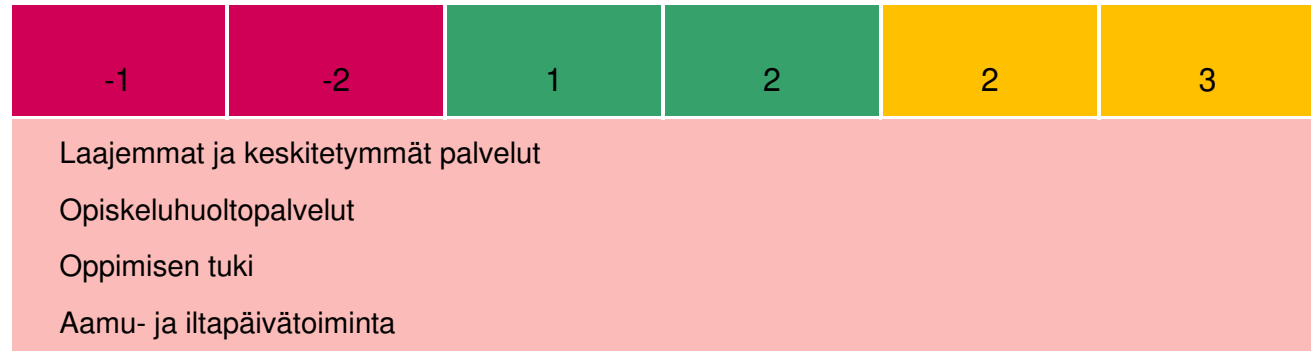
Yhdenvertaisuus ja tasa-arvo

-1	-2	1	2	2	3
Alueiden erot palveluiden järjestämisessä					

Tietoyhteiskunta-  
taidot



Palveluiden saata-  
vuus, saavutetta-  
vuus



Lasten ja nuorten  
ihmissuhteet



Laajemmat mahdollisuudet ikätasoiseen seuraan  
Lapset oppivat toimimaan isommissa ja moninaisissa ryhmissä  
Uusien ystävyysuhteiden luominen  
Useampi kasvattaja/opettaja mahdollistaa erilaiset vuorovaikutussuhteet.

Lasten ja nuorten  
mahdollisuus har-  
rastaa tai viettää  
vapaa-aikaa



Koulumatkaan käytetyn ajan mahdollinen kasvu/vähenneminen (riippuen koulun sijainnista).

Lasten ja nuorten  
osallistumis- ja vai-  
kuttamismahdollis-  
suudet



Pienempien oppilasmäärien myötä yksittäisen opiskelijan vaikuttamismahdollisuus voi kasvaa.  
Tiiviin yhteistyön mahdollisuus paikallisten toimijoiden kanssa.  
Kiinnittyminen ja juurtuminen kotiseutuun voi kasvaa.  
Vaikuttamisfoorumeita: oppilaskuna, oppilasagentit, tukioppilaat, versot, välkkäritoiminta  
Yhteisöjen monipuolisuus.

Lasten ja nuorten turvallisuus tai turvallisuuden tunne



Mahdollista vaikutusta esimerkiksi koulumatkat, oppilasmäärät ja yhteisöllisyys.

Kotiseutu turvallisuuden tunnetta vahvistavana tekijänä.

Varautuminen

Turvallisuussuunnittelu

Oppilaiden turvallisuuden tunteeseen liittyviä tekijöitä mitataan mm. valtakunnallisen kouluterveyskyselyn yhteydessä (tapaturmat, koulukiisaaminen, häirintä). Digiympäristöjen kautta muodostuu uudenlaisia turvallisuuden tunteeseen vaikuttavia tekijöitä.

Vaikutukset lasten ja nuorten perheiden aikuisiin ja perhearki



Oppilasmäärällä voi olla vaikutusta oppilaitoksen ja kodin väliseen yhteistyöhön ja tiedon kulkuun.

Muutos mahdollisiin kyytitarpeisiin.

Aikuisen tuki yksilöllisen oppimispolun löytämiseksi.

Vaikutukset lasten ja nuorten opetukseen ja koulunkäyntiin

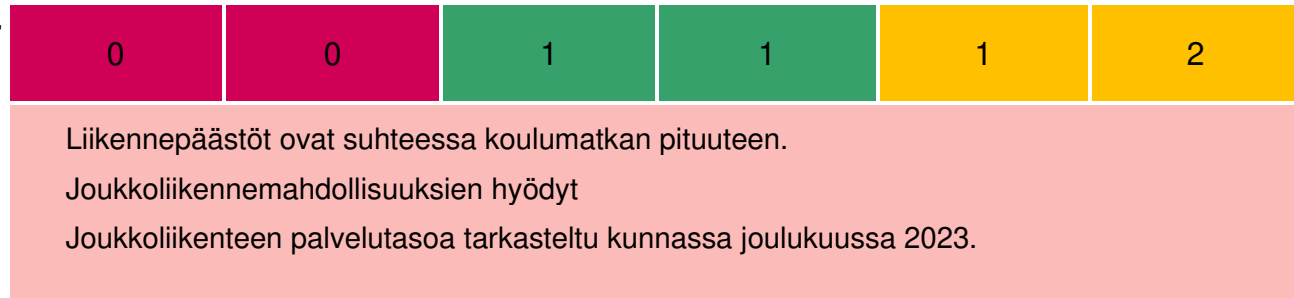


Vaikutusta opintojen saavutettavuuteen ja yhteistyöhön sekä tiedonkulkuun nivelvaiheissa siirryttäessä

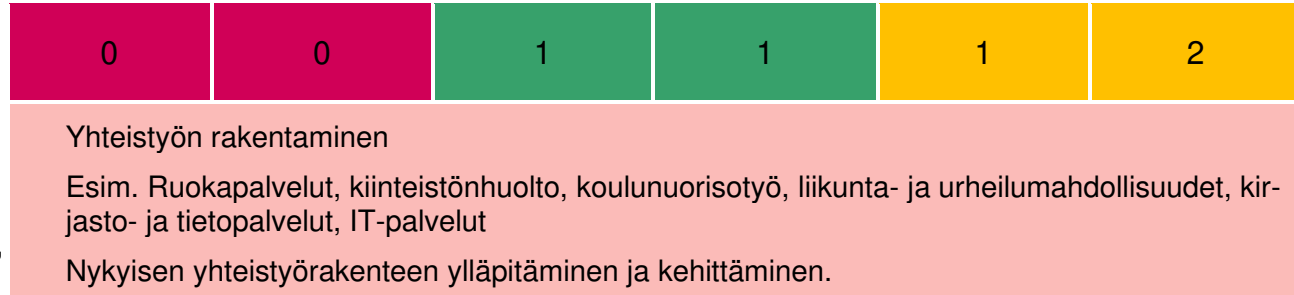
Olemassa olevien rakenteiden ja yhteistyöpolkujen hyödyntäminen ja kehittäminen pitkällä aikajänteellä.

Yksilölliset oppimispolut ja monipuolinen opetustarjonta tukevat opintoihin kiinnittymistä ja opinnoissa suuntautumista.

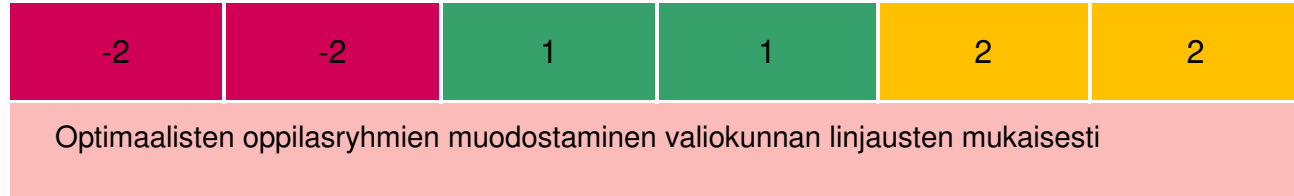
**YMPÄRISTÖ:** **Vaikutukset ympäristöön**  
 Elinolot, liikkuminen, viihtyvyys, luonnon monimuotoisuus, ilmasto, maaperä, kaupunkikuva tai kulttuuri-perintö



**ORGANISAATIO JA HENKILÖSTÖ:** **Vaikutukset organisaation ja kuntakonsernin toimintaan**  
 Vaikutukset eri palveluihin (esim. varhaiskasvatus, nuorisopalvelut, koulutuspalvelut, liikuntapalvelut)



Opetus ja opetusjärjestelyt

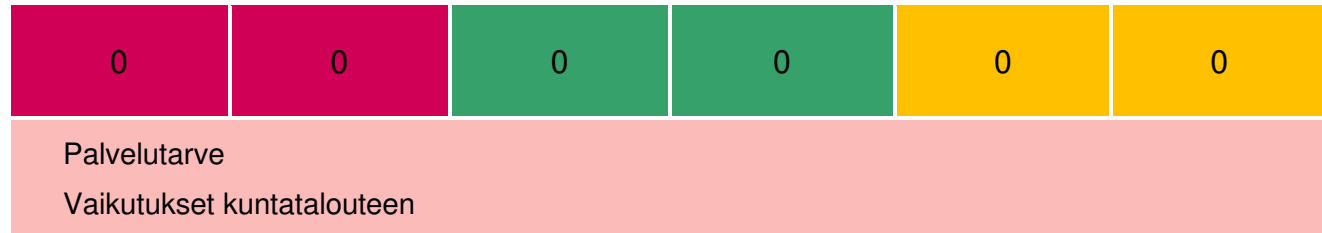


**TALOUS:**

Yhteys paikallisiin yrityksiin (vaikutukset yritysten toimintaedellytyksiin, kustannuksiin, investointeihin, työvoiman saantiin, logistiikkaan tai haluun sijoittautua kunnan alueelle)



Päätöksen linja suhteessa aikaisempiin päätöksiin

**YHTEYS KUNNAN STRATEGIAAN:**

Millaisia yhteyksiä päätösehdotuksella on kunnan strategiaan?

Hyvinvoiva Hollola



Houkutteleva Hollola

0

1

1

1

1

2

Tasapainoisella taloudella vahvistamme onnistumisen kokemuksia ja edistämme mahdollisuuksia:

- viihtyisään ympäristöön ja kestävään luontosuhteeseen
- kasvuun, elinvoimaan ja investointikykyyn
- oppimiseen, työhön ja yrittämiseen

## 4 YHTEENVETO

NÄKÖKULMA	Vaikutuskohde:	NYKYTILANNE JATKUU (6)		3 OPPILAAKSIOTTOALUETTA		YKSI OPPILAAKSIOTTOALUE	
		Lyhyt aikaväli	Pitkä aikaväli	Lyhyt aikaväli	Pitkä aikaväli	Lyhyt aikaväli	Pitkä aikaväli
LAPSI	Terveys ja hyvinvointi	0	-2	1	2	2	3
	Yhdenvertaisuus ja tasa-arvo	-1	-2	1	2	2	3
	Tietoyhteiskuntataidot	-1	-2	1	2	2	3
	Palveluiden saatavuus, saavutettavuus	-1	-2	1	2	2	3
	Lasten ja nuorten ihmissuhteet	0	-1	1	2	1	2
	Lasten ja nuorten mahdollisuus harrastaa tai viettää vapaa-aikaa	-1	-2	1	1	1	2
	Lasten ja nuorten osallistumis- ja vaikuttamismahdollisuudet	-1	-2	1	1	1	1
	Lasten ja nuorten turvallisuus tai turvallisuuden tunne	0	0	0	0	0	0
	Vaikutukset lasten ja nuorten perheiden aikuisiin ja perhearki	0	0	0	0	0	0
	Vaikutukset lasten ja nuorten opetuksen ja koulunkäyntiin	0	0	0	0	0	0
	<b>YHTEENSÄ</b>	<b>-5</b>	<b>-13</b>	<b>7</b>	<b>12</b>	<b>11</b>	<b>17</b>
<b>YMPÄRISTÖ</b>	<b>Vaikutukset ympäristöön</b>	0	0	1	1	1	2

<b>ORGANISAATIO JA HENKILÖSTÖ</b>	Vaikutukset organisaation ja kuntakonsernin toimintaan	0	0	1	1	1	2
	Opetus ja opetusjärjestelyt	-2	-2	1	1	2	2
<b>YHTEENSÄ</b>		-2	-2	2	2	3	4

<b>TALOUS</b>	Yhteys paikallisiin yrityksiin	-1	-2	1	1	1	2
	Päätöksen linja suhteessa aikaisempiin päätöksiin	0	0	0	0	0	0
<b>YHTEENSÄ</b>		-1	-2	1	1	1	2

<b>YHTEYS KUNTA-STRATEGIAAN</b>	Hyvinvoiva Hollola	0	1	1	1	1	2
	Houkutteleva Hollola	0	1	1	1	1	2
<b>YHTEENSÄ</b>		0	2	2	2	2	4

<b>KAIKKI YHTEENSÄ</b>	-8	-15	13	18	18	29
------------------------	----	-----	----	----	----	----

## 5 LOPUKSI

Yhdessä oppilaaksiottoalueessa lähikouluksi pyritään ensisijaisesti osoittamaan koulu, johon ei tarvitse järjestää koululaiskuljetusta. Mikäli lähikouluksi joudutaan osoittamaan koulu, johon kunnan tulee järjestää koululaiskuljetus, osoitetaan lähikouluksi ensisijaisesti koulu, johon koululaiskuljetus voidaan järjestää julkista liikennettä käyttäen.

Yhden oppilaaksiottoalueen oppilasvirtojen ohjauksella tuetaan pienempien koulujen oppilasmääriä. Oppilaan lähikoulu määräytyisi osoitteen, oppilaan erityistarpeiden ja koulujen ryhmäkokojen perusteella.